

**CENTRE DE PRÉVENTION
DU SUICIDE 02**

Rapport annuel 2009-2010

**CENTRE DE PRÉVENTION DU SUICIDE 02 INC.
C.P. 993 CHICOUTIMI (QUÉBEC) G7H 5G4**

**Téléphone (418) 545-9110
Télécopieur (418) 693-1505**

www.cps02.org

Dans le présent document, le genre masculin est employé à la seule fin d'alléger le texte. D'autre part, l'abréviation CPS 02 désigne le Centre de prévention du suicide du Saguenay-Lac-Saint-Jean.

JUIN 2010

TABLE DES MATIÈRES

Description de l'organisme.....	5
Membres du conseil d'administration.....	7
Membres du personnel	8
Rapport du président	9
Remerciements.....	11
Faits saillants	13
Secteur communautaire.....	15
Secteur recherche-développement.....	34
Secteur clinique	36

DESCRIPTION DE L'ORGANISME

Le Centre de prévention du suicide 02 (CPS 02) est un organisme communautaire sans but lucratif et à vocation régionale qui oeuvre depuis 1986. L'équipe du Centre se compose d'une dizaine de permanents professionnels répartis dans différents secteurs d'activités ainsi qu'une soixantaine de bénévoles qui répondent à près de 3 000 appels de détresse chaque année. Ces derniers, rigoureusement sélectionnés, suivent une formation de 35 heures, reçoivent du soutien clinique et participent à un programme de formation continue. C'est en grande partie grâce à ces alliés que le Centre peut offrir un service d'intervention téléphonique 24 heures/7 jours par semaine, l'année durant.

Continuellement à l'affût des nouvelles techniques et découvertes dans le domaine de la prévention du suicide, le CPS 02 entretient des liens étroits avec l'ensemble du réseau québécois de la recherche et de l'intervention. Ces connaissances sont, par la suite, transmises aux intervenants du réseau communautaire et institutionnel de la région par le biais d'ateliers de formation, de concertation inter-établissements de même qu'à la population en général lors d'activités d'information/sensibilisation ou d'implantation de programme.

Mission.

- Prévenir le suicide et les comportements autodestructeurs dans la région du Saguenay–Lac-Saint-Jean

Services offerts

- Intervention téléphonique jour et nuit - 7 jours pour les personnes suicidaires, leurs proches et les personnes en deuil à la suite d'un suicide
- Information et soutien aux proches
- Orientation et référence aux ressources appropriées
- Activité de postvention et suivi pour endeuillés
- Soutien clinique aux intervenants
- Formation, information, sensibilisation et documentation
- Développement et soutien de réseaux d'aide et d'entraide
- Élaboration et diffusion d'outils de prévention et de campagnes sociétales
- Réalisation et implantation de programmes
- Entente de collaboration

MEMBRES DU CONSEIL D'ADMINISTRATION

- **Guylaine Beaulieu**, administratrice
- **Benoit Bergeron**, trésorier et représentant des bénévoles
- **Bruno Dahl**, président
- **Jean Gagné**, vice-président
- **Lyne Henry**, administratrice
- **Michel Perron**, administrateur
- **Josée Potvin**, secrétaire
- **Michelle Potvin**, administratrice
- **Andrée Verreault**, représentante du personnel

MEMBRES DU PERSONNEL

- **Louise-Hélène Bédard**, intervenante clinique (contractuelle)
- **Jean-François Boivin**, intervenant communautaire (contractuel – groupes Transition)
- **Mathieu Brisson**, intervenant communautaire
- **Dominic Bizot**, agent de recherche (contractuel)
- **Ghislain Boldini**, intervenant de nuit (remplacements)
- **Cindy Fortin**, intervenante clinique (projet étudiant été et remplacements de nuit)
- **Amélia Fromage**, intervenante clinique (période estivale)
- **Monika Gagnon**, intervenante clinique (projet étudiant été et remplacements de nuit)
- **Réjean Gagnon**, intervenant de nuit
- **Laurent Garneau**, responsable communautaire
- **Carol Gravel**, direction générale
- **Sylvie Lapierre**, secrétaire administrative
- **Germain Lepage**, intervenant de nuit
- **Marilyn Néron**, coordonnatrice du service d'intervention téléphonique
- **Rémi Riverin**, intervenant communautaire
- **Fabienne Tremblay**, intervenante clinique
- **Andrée Verreault**, responsable clinique

MOT DU PRÉSIDENT

L'année qui vient de s'écouler a été une année charnière dans l'histoire du CPS 02.

En effet, il nous a été possible de réaliser un rêve qui, jusque là, nous semblait hors d'atteinte, «être dans nos propres locaux». Maintenant, c'est chose faite. Nous avons acheté un immeuble et l'avons aménagé pour correspondre à nos besoins. Et cela a été fait sans mettre l'organisme dans une situation financière précaire malgré les dépenses encourues.

Les travaux se sont terminés sans augmentation de coûts. Il faut dire que nous avons eu la chance de travailler avec un excellent architecte et un excellent contracteur, qui se sont montrés particulièrement sensibles à la cause et à l'organisme.

Les démarches et la surveillance des travaux se sont faites en parallèle des activités régulières du Centre, avec la poursuite de tous les dossiers en cours, sans compter le développement de nouveaux services.

Je désire souligner le travail colossal effectué par le Directeur général qui s'est assuré que le tout fonctionne comme il se doit.

Vous pourrez constater en lisant le rapport des activités de l'année que ce fut une année très chargée en ce qui concerne toutes les activités du Centre.

L'ensemble du personnel et des bénévoles a été très efficace et très dévoué, ce qui a permis d'atteindre un niveau d'excellence encore plus élevé.

Merci et félicitations à tous. Merci également aux membres du Conseil d'administration pour leur dévouement et leur support constant.

Je suis assuré que le Centre continuera à relever avec brio les défis que pose sa mission à la fois délicate et essentielle.

Bruno Dahl

Président du conseil d'administration

REMERCIEMENTS

Le Centre de prévention du suicide 02 tient à remercier tous les organismes, établissements et personnes qui ont œuvré, de près ou de loin, à la prévention du suicide sur le territoire du Saguenay-Lac-Saint-Jean au cours de l'année 2009-2010.

Nos remerciements s'adressent...

- En tout premier lieu, **aux bénévoles du CPS 02** qui ont été plus présents que jamais dans plusieurs sphères d'activités de l'organisme.
- Aux membres **du Conseil d'administration** pour leur implication particulière.
- À l'**Agence de santé et de services sociaux du Saguenay-Lac-Saint-Jean** pour la confiance et le soutien qu'elle nous témoigne.
- À l'**ensemble du personnel du CPS 02**, pour son dynamisme, son dévouement et son professionnalisme.
- Aux **établissements et organismes** de la région avec qui nous avons travaillé en étroite collaboration.
- À tous les **médias régionaux** qui ont soutenu l'organisme dans sa mission.
- À tous ceux et celles qui ont soutenu et contribué de près ou de loin au projet de relocalisation de l'organisme, dont notamment : **Ville de Saguenay**; les **Chevaliers de Colomb de Chicoutimi**; **Christian Côté Architecte**; **Construction Christian Duchesne Inc.**; le **Centre local de développement de Ville Saguenay**; l'**Agence de la santé et des services sociaux**; **André Lessard, Notaire**.
- À la **Sûreté du Québec** ainsi qu'au **Service de la sécurité publique de Ville de Saguenay** qui ont soutenu, encore cette année, notre campagne de prévention en regard des armes à feu et participé à la distribution de plus de 1000 verrous de pontet.
- Aux **corps policiers** et aux **ambulanciers** qui sont intervenus lors de situations urgentes où il y avait risques de décès.
- À **Développement des ressources humaines Canada** qui a permis l'embauche de deux étudiants d'été.

- À **Rio Tinto Alcan**; Caisse **Desjardins** de Chicoutimi; **La Capitale**, services conseils; **Starlink** aviation; **Yvon Gauthier**, agent immobilier; et **L'Imprimeur**, pour l'achat d'une publicité sur le dépliant du colloque 2010 du CPS 02; ainsi qu'à tous les autres commanditaires qui ont soutenu l'activité.
- À monsieur **Val Rasmussen** qui fait profiter le Centre de ses talents de graveur.
- À l'**Université du Québec à Chicoutimi** qui confie au Centre l'encadrement de stagiaires et collabore étroitement à des projets de recherche.
- À la troupe **Le Théâtre de la Perdrix**, qui a réalisé bénévolement une série de spectacles au profit du CPS 02.
- **L'alliance Funéraire du Royaume** pour la conférence-bénéfice «*Le Voyage d'une Vie*» au profit du CPS 02.
- Au récipiendaire 2010 du Prix honorifique Julienne Côté, soit monsieur **Germain LePAGE**, ainsi qu'aux récipiendaires des Mérites 2010, remis lors du Colloque régional annuel du CPS 02 : La troupe **Le Théâtre de la Perdrix**, madame **Linda Hovington**, *Agente de planification et de programmation à la recherche à l'Agence de la santé et des services sociaux du Saguenay-Lac-Saint-Jean*, ainsi que monsieur **Michel Perron**, membre du CA du CPS 02, pour leur contribution exceptionnelle.
- À toutes les **organisations, entreprises, individus et familles** qui ont offert des dons au Centre.
- À tous ceux et celles qui, de près ou de loin, ont soutenu le Centre dans ses activités tout au cours de l'année.
- Enfin, à tous celles et ceux qui ont fait confiance au Centre en sollicitant ses services.

Merci!

Carol Gravel
Directeur général

FAITS SAILLANTS :

- **Baisse du taux de suicide**
Le taux ajusté de suicide au Québec a diminué en moyenne de près de 4 % par année au cours des 10 dernières années (1999-2008). Le Saguenay-Lac-Saint-Jean continue de compter parmi les régions périphériques où les taux de suicides sont les plus bas.
- **Le CPS 02 consolide sa position dans l'organisation des services**
Le Centre continue de siéger activement sur différentes tables stratégiques, multiplie les liens avec les partenaires et consolide sa position comme leader régional en prévention du suicide.
- **Réalisation d'un sondage régional sur le traitement médiatique du suicide et autres drames**
La démarche et les résultats, dévoilés lors d'une conférence de presse, ont permis d'entamer une réflexion sociétale et éthique sur le sujet, ainsi que de rappeler les règles de base aux médias concernant le traitement des cas de suicide.
- **Le colloque régional de prévention du suicide suscite toujours l'engouement des intervenants**
Le thème «*Le suicide, et puis après...*» a suscité l'intérêt des intervenants, sentinelles, aidants naturels et enseignants de la région, regroupant encore une fois quelque 300 personnes.
- **Des méritas pour une implication particulière en prévention du suicide**
M. Germain Lepage, bénévole au CPS 02, s'est vu décerné le prestigieux prix honorifique *Julienne Côté* remis lors du colloque annuel régional du CPS 02. La troupe *Le Théâtre de la perdrix*; Mme Linda Hovington, *Agente de planification et de programmation à la recherche à l'Agence de la santé*; ainsi que M. Michel Perron, membre du CA du CPS 02, ont été les heureux récipiendaires des méritas 2010 remis lors de ce même événement.
- **Le Centre au cœur du programme «Sentinelles» du MSSS**
L'organisme continue de s'impliquer activement avec le DSP, les CSSS et l'Agence de santé dans le processus d'implantation du programme provincial *Agir en sentinelles pour la prévention du suicide* du MSSS.
- **Comité régional sur la santé et le bien-être des hommes**
De concert avec le responsable régional du volet *santé et bien-être des hommes* à la Direction des Services Sociaux ainsi que d'autres acteurs interpellés, le Centre poursuit son implication dans l'organisation d'activités destinées à démystifier les réalités masculines et à mieux répondre aux besoins de cette clientèle.

- **Nouvel outil pour les personnes endeuillées à la suite d'un suicide**
 Dans une volonté de poursuivre ses efforts de prévention et d'aide auprès de ceux et celles qui souffrent en silence, le Centre a procédé au dévoilement et au lancement d'un nouvel outil d'information intitulé «*Après le suicide d'un être cher*» à l'attention des personnes endeuillées à la suite d'un suicide et de leurs proches.
- **Implantation et lancement d'un nouveau service à l'attention des aînés**
 La ministre responsable des Aînés, M^{me} Marguerite Blais, et le ministre délégué aux Ressources naturelles et à la Faune, M. Serge Simard, ont participé lors d'une conférence de presse, à l'inauguration d'une nouvelle agence Pair, qui assurera une couverture complète de la région du Saguenay–Lac-Saint-Jean. Ce service, offert par l'entremise du Centre de prévention du suicide 02, permet aux personnes âgées de recevoir un appel téléphonique automatisé quotidien qui vise à s'assurer de leur sécurité et que tout va bien.
- **Groupes de soutien et d'entraide pour hommes - reconnaissance**
 Suite à une rigoureuse évaluation réalisée par l'UQAC, les groupes d'entraide et de soutien pour hommes *Transition* et *Trajectoires* ont été retenus par le MSSS comme projet pilote provincial novateur à consolider et à imiter en matière de prévention du suicide auprès des hommes.
- **Enregistrement d'une campagne télévisuelle sur l'aide et l'entraide**
 Le Centre et l'Association canadienne pour la santé mentale (ACSM) section Saguenay, ont œuvré à la réalisation d'une nouvelle campagne télévisuelle constituée d'une série de capsules *sur l'aide et l'entraide*. Une diffusion de ces messages est prévue pour l'automne 2010.
- **Guides des bonnes pratiques en prévention du suicide en CSSS**
 Le Centre a participé aux différentes étapes de consultation et procédé à la dernière relecture des documents produit par une équipe de recherche du MSSS (un guide pour les gestionnaires ainsi qu'un guide pour les intervenants). Le lancement de l'outil est prévu à l'automne 2010.
- **Mouvement national de mobilisation en prévention du suicide**
 Le CPS 02 joue un rôle actif au plan régional dans la promotion du vaste mouvement d'engagement social provincial initié par l'Association québécoise de prévention du suicide (AQPS) sous la bannière «*Ajouter ma voix* » . *Tous sont invités à adhérer en visitant le www.aqps.info/ajouter-voix/* .

SECTEUR COMMUNAUTAIRE

Plusieurs activités de formation - information - concertation - mobilisation auprès de personnes et de groupes partenaires ont été réalisées afin de démystifier le suicide ainsi que promouvoir l'aide et l'entraide. Les personnes en détresse et leurs proches (intervenants, sentinelles, aidants naturels) ont pu recevoir appui et réconfort pour mieux faire face à une période difficile.

Prendre note que ce rapport d'activités est présenté sous forme de tableaux afin d'en alléger la lecture et d'en faciliter l'interprétation. Certains termes doivent être clarifiés de manière à en assurer la bonne compréhension par le lecteur.

Terminologie (clarification):

- Un intervenant professionnel est une personne diplômée qui, dans le cadre de son travail, est appelée à faire de la relation d'aide.
- Un aidant naturel est une personne liée par la confidentialité qui, à titre bénévole, s'engage à prêter assistance aux personnes dans le besoin. Cette dernière passe par un processus de sélection individuelle, bénéficie d'un programme continu de formation et de soutien offert par des répondants mandatés par le milieu.
- Une sentinelle est une personne liée par la confidentialité qui reçoit une formation sur la prévention du suicide (7 heures) et contribue, de façon ponctuelle, à identifier des individus en difficulté et à les diriger vers des services d'aide appropriés.
- Un groupe à risque rassemble des personnes fragilisées par une situation de vie actuelle difficile ou par une histoire de vie éprouvante, ce qui les rend plus vulnérables par rapport aux intentions suicidaires.

FORMATION – INFORMATION – ANIMATION

Le premier tableau montre les activités de formation, d'information et d'animation auprès d'intervenants, de sentinelles ainsi que de groupes à risque issus de différents milieux. De façon générale, ces activités permettent aux participants d'être mieux renseignés et documentés sur la problématique du suicide, la prévention, l'intervention, la postvention ainsi que sur les services du CPS 02 et de la communauté. Des études de cas et mises en situation adaptées à diverses clientèles sont disponibles. De nouveaux contenus sont continuellement développés en version *power point* afin d'accroître l'impact visuel et l'intérêt des destinataires. Plusieurs sujets sont également abordés dans le cadre d'activités spécifiques (colloques, semaines thématiques, etc.).

Voici les différents thèmes traités au cours de l'année:

<ul style="list-style-type: none"> • L'estime de soi • Les préjugés et stéréotypes • La résolution de problème • Le jeu pathologique et le suicide • La rupture amoureuse • La violence • Communication et résolution de conflits • Détresse ou dé-stresse • Les résistances à la demande d'aide • La dépression saisonnière • Le suicide chez les adolescents 	<ul style="list-style-type: none"> • L'aide, l'entraide et les limites • Le suicide chez les aînés • La prévention du suicide et postvention • Le deuil par suicide • Suicide et médias • L'intervention auprès des hommes suicidaires • L'entreposage sécuritaire des armes à feu • L'entreposage et l'élimination sécuritaires des médicaments
---	--

Formation – information - animation

Milieu d'appartenance	Participants Clientèle	Nb Pers.	Nb heures	Nb renc. Sag.	Nb renc. Lac-St-J.
Scolaire	Élèves – Étudiants - Professeurs	360	48	17	11
	Personnel	17	9	1	1
	Groupes à risque	161	23	3	6
Communautaire Santé serv. sociaux	Intervenants	18	2	0	1
	Familles d'accueil	50	3	1	1
	Bénévoles	59	12	5	3
	Aînés	15	3	1	0
	Sentinelles MSSS	14	21	0	3
	Groupes à risque	30	8	0	3
Judiciaire	Groupes à risque	47	8	2	2
Travail	Comité -Employés – conjoint	178	25	10	10
TOTAL :		949	162	40	41

Stands d'information

Plusieurs stands d'information destinés à la population régionale ou à des groupes spécifiques ont été tenus sur l'ensemble du territoire.

L'animation et les informations véhiculées traitent de la prévention du suicide, des services et du bénévolat au CPS 02, des programmes, des campagnes et outils développés, des résistances à la demande d'aide ainsi que des ressources

disponibles. Le visuel et le matériel d'animation utilisés sont adaptés au contexte et à la clientèle.

Plusieurs personnes ont visité les stands pour discuter, valider leurs connaissances, se procurer de la documentation ou même confier une situation éprouvante.

Le tableau qui suit recense les divers stands d'information tenus sur l'ensemble du territoire.

Stands d'information

Milieu d'appartenance	Participants Clientèle	Nb Pers.	Nb heures	Nb renc. Sag.	Nb renc. Lac-St-J.
Commerce	Population	250	24	3	0
Clubs sociaux	Membres - population	350	24	0	3
Communautaire Santé serv. sociaux	Population	500	39	2	3
TOTAL :		1100	87	5	6

Matériel de promotion et d'information

Chaque année, le CPS 02 complète ses activités par la remise de matériel de promotion et d'information aux participants. Parallèlement, il répond à toutes les demandes formulées par des personnes, des groupes ou des organismes intéressés à s'impliquer dans la prévention du suicide.

Ce tableau offre une vue d'ensemble du volume de matériel de promotion et d'information distribué gratuitement au cours de la dernière année.

Matériel de promotion et d'information distribué

Type de matériel	Nb
Affiche sur l'intervention téléphonique CPS 02: <i>Brisons l'isolement...développons l'entraide!</i>	30
Carte sur l'intervention téléphonique CPS 02: <i>Brisons l'isolement...développons l'entraide!</i>	3000
Carte sur l'intervention téléphonique CPS 02: <i>La ligne de vie!</i>	4000
Dépliant sur la prévention du suicide: <i>S'entraider pour la vie</i>	4500
Affiche sur la campagne homme: <i>Demander de l'aide...c'est fort!</i>	30
Dépliant sur la campagne homme: <i>Demander de l'aide...c'est fort!</i>	1000
Dépliant d'information sur: <i>Le deuil par suicide</i>	1000
Affiche promotionnelle des groupes <i>Transition</i>	100
Dépliant promotionnel des groupes <i>Transition</i>	1200

Affiche <i>Les armes à feu: Êtes vous à l'abri du drame?</i>	40
Feuillelet éducatif <i>Les armes à feu et les médicaments</i>	5000
Affiche <i>Les médicaments et vous : De bonnes habitudes pour la vie!</i>	50
Jeu éducatif sur <i>la résolution de problème</i>	500
Affiche promotionnelle contre les ALV <i>Essaye-pas...est programmée pour te vider!</i>	100
Feuillelet éducatif contre les ALV <i>Essaye-pas...est programmée pour te vider!</i>	1500
Brochure d'information de l'OMS <i>sur le traitement des drames</i> pour les professionnels des médias	40
TOTAL :	22090

CONCERTATION

Le regroupement d'intervenants autour d'une problématique ou d'un groupe-cible amène des résultats profitables, tant pour la clientèle visée que pour les intervenants interpellés. L'effet multiplicateur engendré par la concertation permet d'accroître l'envergure et la durée des activités, de développer les connaissances individuelles et collectives des collaborateurs, de susciter une meilleure complémentarité dans l'organisation des services et l'utilisation des ressources disponibles sur le territoire.

Membre du comité régional sur *la santé et le bien-être des hommes*

De concert avec le responsable régional du volet *santé et bien-être des hommes* à la Direction des Services Sociaux ainsi que d'autres acteurs interpellés, le secteur communautaire poursuit son implication dans l'organisation d'activités destinées à démystifier les réalités masculines et à mieux répondre aux besoins de cette clientèle. Rappelons que ces initiatives sont en lien avec des recommandations stipulées dans le rapport Rondeau *Les hommes : Connaître leurs réalités, répondre à leurs besoins*, mandat confié initialement par le MSSS à un comité d'experts dont faisait partie le responsable du secteur communautaire. Ce dernier fait également partie du sous-comité de pilotage qui planifie les rencontres du comité régional et voit à l'organisation des activités jugées prioritaires.

Membre d'un sous-comité pour l'élaboration d'une *campagne pour promouvoir la santé et le bien-être des hommes*

Le responsable du secteur communautaire a adhéré à cette nouvelle structure dont le mandat a été confié à Direction des communications à l'Agence de la santé, par le comité régional sur la santé et le bien-être des hommes, dans le cadre de son plan d'action. Il s'agit de développer une stratégie et des outils pour mieux conscientiser les hommes par rapport à l'adoption de saines habitudes de vie. Une première rencontre a eu lieu et les travaux sont en cours.

Premier colloque régional *Regard sur la santé et le bien-être des hommes*

Le responsable du secteur communautaire ainsi qu'un intervenant communautaire se sont impliqués dans un sous-comité organisateur constitué de membres du comité régional sur la santé et le bien-être des hommes. Quelque 125 intervenants, issus du réseau de la santé et des services sociaux, du communautaire ainsi que du privé, ont participé activement à cette journée. Une brochette d'invités a présenté des recherches réalisées en regard des réalités et des besoins des hommes au Québec ainsi que dans la région. Par la suite, les participants ont pu partager leurs vécus en atelier. Le taux de participation (à 100%) ainsi que les résultats d'évaluation confirment le succès de l'événement.

Poursuite des actions sur *la médiatisation des drames*

Le responsable communautaire a dispensé un atelier sous le thème *Suicide et médias : Ce que vous devez savoir !* lors du 20^{ième} Colloque régional annuel du CPS 02 où il a notamment présenté les résultats du sondage sur la médiatisation du triste drame familial (homicides – pacte de suicide) qui s'est déroulé dans la région en début d'année 2009. On se souviendra que 300 personnes de la région avaient été interpellées, par téléphone, afin de donner leur opinion par rapport à la couverture médiatique réalisée notamment, sur le plan régional et provincial, suite à cette tragédie. Les résultats furent dévoilés en conférence de presse et sont toujours disponibles sur le site du Centre au www.cps02.org.

En continuité d'action, le responsable communautaire a profité de la présence des 300 participants au colloque pour leur faire préalablement remplir ledit sondage, en début de journée, afin de recueillir la perception d'un groupe de population directement impliqué en prévention du suicide. Le processus de compilation est en cours et les résultats seront connus à l'automne 2010.

Dépôt de la recherche évaluative sur les groupes pour hommes *Transition / Trajectoires*

Le responsable du secteur communautaire a initié, l'an dernier, la ratification d'une entente de collaboration regroupant l'UQAC, l'Agence de la santé et des services sociaux ainsi que le CPS 02 afin de procéder à une recherche évaluative sur l'impact des groupes d'entraide et de soutien pour hommes *Transition/Trajectoires*. Les résultats préliminaires furent présentés par l'un des chercheurs de l'UQAC lors d'une rencontre avec des représentants de l'Agence, de la DSP ainsi que des responsables de l'évaluation de programmes au MSSS dont les commentaires furent plus que favorables et ont donné lieu à l'octroi d'une subvention récurrente. Le dépôt final est prévu à l'automne 2010.

Rencontre avec le Ministre de la santé concernant les services offerts aux hommes

Le responsable communautaire a fait partie d'une délégation mandatée pour rencontrer le Ministre de la santé à Québec, relativement à l'avancement des travaux suite au dépôt du Rapport Rondeau sur la santé et le bien-être des hommes au Québec. La réponse fut positive et des annonces sont attendues d'ici le printemps 2010.

Membre du comité d'urgence psychosociale du CSSS Dolbeau-Mistassini

De par son expertise en milieu de travail et dans le dossier de la fermeture de l'usine d'Abitibi-Consol à La Baie, le responsable du secteur communautaire est appelé à siéger sur le comité destiné à venir en aide à la population locale touchée par la fermeture de l'usine Abitibi-Bowater. Il y a eu distribution de matériel promotionnel «*Demander de l'aide...c'est fort!*» et participation au sous-comité pour l'obtention d'un financement pour la mise en œuvre de projets d'aide spéciaux. Les travaux se poursuivent.

Membre du comité responsable de la création de la *Maison Maxim-Hommes*

L'intervenant communautaire a continué de participer aux rencontres pour la mise sur pied d'une maison d'accueil et d'hébergement pour hommes en difficulté à Saguenay. Les responsables travaillent fort dans la perspective d'en arriver à une ouverture prochaine.

Guide *Après le suicide d'un être cher...maintenant disponible*

Cet outil vient d'être complété après plusieurs étapes de consultation auprès d'intervenants, de bénévoles impliqués dans l'aide au cheminement de deuil et de personnes endeuillées à la suite d'un suicide. Ce guide sera présenté en conférence de presse ce printemps et distribué au cours de l'été 2010.

On se rappellera que le responsable du secteur communautaire avait interpellé des représentants des quatre Coopératives funéraires ainsi que des médias afin d'amorcer une campagne sociétale pour dire collectivement *Non au suicide* et promouvoir des valeurs humaines telles le respect et la compassion envers les personnes éprouvées par la vie. La réalisation du guide vient donc compléter la stratégie proposée aux divers membres dudit partenariat.

Mise en œuvre du programme *Agir en sentinelles pour la prévention du suicide* du MSSS

La vaste expérience du Centre en regard des programmes d'aidants naturels en milieu de travail et de sentinelles dans la communauté a été mise à contribution. Le secteur communautaire a collaboré au processus de consultation du MSSS pour la rédaction finale d'un cadre de référence pour la mise en œuvre d'un programme sentinelles. Suite à son dépôt, l'Association québécoise de prévention du suicide (AQPS) s'est vue confier le mandat de réaliser un programme de formation accréditée pour l'ensemble de la province. À cet effet, le responsable communautaire a fait partie du comité d'experts pour le développement d'un guide du formateur et du participant.

Quatre permanents du CPS 02 sont accrédités à titre de formateurs par l'AQPS. Le responsable du secteur communautaire a travaillé de concert avec les responsables du dossier à l'Agence, à la DSP ainsi que les coordonnateurs en santé mentale des CSSS. Les intervenants communautaires du CPS 02 ont dispensé les premiers ateliers de formation auprès des groupes ciblés par les CSSS. Dossier en cours.

Synthèse des activités «Sentinelles» réalisées au cours de la dernière année :

- Rédaction d'un protocole d'entente regroupant les responsabilités des divers partenaires dans la mise en œuvre du programme dans la région.
- Réalisation d'un condensé d'information *power point* sur le programme sentinelles pour une présentation dans les milieux ciblés par le CSSS de chaque secteur.
- Finalisation de l'entente avec les fournisseurs du matériel promotionnel développé dans la région de la Montérégie (dépliant, pochette, carte) ainsi que l'Agence de la santé et des services sociaux de la région du Saguenay-Lac-Saint-Jean (carte promotionnelle, carte aide-mémoire).
- Rencontre de planification avec les coordonnateurs en santé mentale clientèle adultes. Discussion sur les étapes de réalisation, les responsabilités mutuelles, consultation sur l'adaptation régionale de l'outil aide-mémoire à remettre. À la suggestion du CPS 02, un condensé d'information *power point* relatif aux services psychosociaux en CSSS est développé. Celui-ci sera présenté, par un intervenant de CSSS du secteur concerné, aux participants lors de la formation.
- Adaptation finale et impression des outils promotionnels et d'information à distribuer.
- Mise à jour des coordonnées et envoi d'un courriel à tous les coordonnateurs en santé mentale de CSSS, clientèle jeunes et clientèle adultes, afin de les informer du début des travaux. Rappels, messages et cédule de rencontres.
- Rencontres avec le répondant du dossier sentinelles à la DSP, le directeur général du CPS 02 ainsi que le responsable du secteur communautaire du CPS 02. Discussions concernant le rôle et les responsabilités des CSSS à l'égard de leur population locale. Entente concernant l'approche à préconiser pour cibler les milieux d'implantation des réseaux sentinelles (consulter les tables de partenaires existantes).
- Rencontre avec la nouvelle organisatrice communautaire du CSSS de Jonquière pour lui expliciter les étapes de réalisation du programme. Vérification pour identifier les professionnels rattachés au dossier dans son organisme.
- Rencontre avec l'organisatrice communautaire rattachée à la clientèle jeunes, le coordonnateur en santé mentale clientèle adultes du CSSS de Jonquière, le répondant du dossier sentinelles à la DSP, le directeur général du CPS 02 ainsi que le responsable du secteur communautaire du CPS 02. Discussions concernant l'importance d'impliquer la population locale dans l'identification

des milieux prioritaires. Remise du matériel d'information et de promotion. Processus en cours.

- Rencontre de planification avec le coordonnateur clientèle jeunes et adultes du CSSS Maria-Chapdelaine pour l'identification des milieux prioritaires et dates d'implantation. Remise du matériel d'information et de promotion. Support à la sélection des sentinelles.
- Rencontre avec les coordonnateurs en santé mentale rattachés à la clientèle jeunes et adultes du CSSS Lac Saint-Jean Est, le répondant du dossier sentinelles à la DSP, le responsable du secteur communautaire du CPS 02. Discussions concernant l'importance d'impliquer la population locale dans l'identification des milieux prioritaires. Remise du matériel d'information et de promotion. Processus en cours.
- Rencontre d'information avec le nouveau coordonnateur en santé mentale du CSSS Lac-Saint-Jean Est ainsi qu'un organisateur communautaire pour leur expliciter les diverses étapes et responsabilités mutuelles pour l'implantation du programme sentinelles sur leur territoire. Processus en cours.
- Rencontre avec la directrice aux services à la communauté et la coordonnatrice à la clientèle jeunes au CSSS Cléophas-Claveau, Discussions concernant l'importance d'impliquer la population locale dans l'identification des milieux prioritaires et sur les particularités du milieu quant au type d'employeur qui y est présent. Réflexion et démarche pour vérifier l'intérêt de certains milieux ciblés. Remise du matériel d'information et de promotion. Processus en cours.
- Rencontre avec le chef des services enfance-jeunesse et psychosociaux du CSSS de Chicoutimi. Discussions concernant l'importance d'impliquer la population locale dans l'identification des milieux prioritaires. Remise du matériel d'information et de promotion. Vérification pour identifier les professionnels rattachés au dossier dans son organisme. Identification de milieux potentiels et démarches auprès de ces derniers. Processus en cours.
- Échange téléphonique avec la coordonnatrice en santé mentale rattachée à la clientèle jeunes et adultes du CSSS Domaine du Roy. Proposition d'une rencontre formelle afin de lui expliciter les diverses étapes et responsabilités mutuelles pour l'implantation du programme sentinelles sur leur territoire. Décision de la direction du CSSS de ne pas enclencher les travaux pour cette année.
- Rencontre des intervenants de la Table santé mentale de Jonquière. Présentation du programme et distribution du dépliant promotionnel. Travail en collaboration avec l'organisateur communautaire du CSSS de Jonquière.

Formations «Sentinelles» dispensées :

- Atelier offert à Dolbeau-Mistassini pour des sentinelles rattachées à la clientèle adultes (8 personnes formées).
- Atelier offert à Dolbeau-Mistassini pour des sentinelles rattachées à la clientèle adultes (6 personnes formées). De plus, à la demande du milieu, le Centre a dispensé une première journée sous le thème : *L'aide, l'entraide et les limites*.

Enregistrement d'une campagne télévisuelle sur *l'aide et l'entraide*

Le responsable du secteur communautaire a interpellé la préventionniste de l'Association canadienne pour la santé mentale (ACSM) section Saguenay pour lui proposer de participer à la réalisation d'une nouvelle campagne télévisuelle constituée d'une série de capsules *sur l'aide et l'entraide* destinée, dans un premier temps, aux auditeurs de Vox télé. Ces derniers ont procédé à une multitude de tournages, partout dans la région, visant à démystifier et à promouvoir la santé mentale, la résolution de problème et l'entraide au sein de la population. Ces messages seront mis en onde à l'automne 2010.

Dernière relecture des *Guides de bonnes pratiques en prévention du suicide en CSSS*

Rappelons que le processus d'élaboration des guides en est à sa troisième année et vise à préciser l'organisation des services en prévention du suicide dans les différents réseaux locaux de services du Québec. Il s'insère dans le cadre du projet des *Guides de bonnes pratiques en prévention du suicide en CSSS* orchestré par le Centre de santé et de services sociaux - Institut universitaire de gériatrie de Sherbrooke, à la demande de la Direction générale de la santé publique (DGSP) du MSSS. Le responsable du secteur communautaire ainsi que le directeur régional du Centre, qui ont participé aux différentes étapes de consultation, ont procédé à la dernière relecture des documents produits (un guide pour les gestionnaires ainsi qu'un guide pour les intervenants) dont le lancement est prévu à l'automne 2010.

Programme PAIR : un service sécurisant pour les aînés

Le responsable communautaire a interpellé diverses instances pour vérifier le fonctionnement et la pertinence que le Centre assume la responsabilité d'une agence PAIR aînés dans les secteurs non desservis de la région. Il s'agit d'un service d'appel quotidien automatisé offert gratuitement aux personnes en perte d'autonomie. Une procédure d'intervention à domicile est prévue avec les proches ou les corps policiers en cas de non-réponse. De par son mandat (bénévoles à la salle d'intervention téléphonique), le Centre peut facilement offrir ce service de façon complémentaire et autonome afin de briser l'isolement et de sécuriser les personnes qui en ont besoin. Dossier en cours.

Observatoire de développement social de Ville Saguenay (ODS) : poursuite des travaux

Le responsable communautaire fait partie des 16 membres élus de cette entité qui a une fonction générale de veille et de recommandation relativement à l'ensemble du développement social à Saguenay. De plus, il a participé aux travaux d'un sous-comité de travail sur les enjeux démographiques, ce dernier devait documenter et émettre des recommandations à l'ODS. Dossier en cours.

Semaine provinciale de prévention du suicide (SPS) et colloque 2010 du CPS 02

Le responsable du secteur communautaire a invité le directeur général de l'Association québécoise de prévention du suicide (AQPS) à venir promouvoir le vaste mouvement d'engagement social initié dans l'ensemble de la province «*Ajouter ma voix*» auprès de la population régionale via notamment, une tournée médiatique.

Le CPS 02 couronne la SPS par son colloque régional annuel destiné aux enseignants, intervenants, sentinelles et aidants naturels. Plus de 300 personnes sont venues entendre les divers conférenciers de cette 20^{ième} édition sous le thème *Le suicide, et puis après...*. Le responsable communautaire a dispensé un atelier *Suicide et médias : Ce que vous devez savoir!* Il a également fait un rappel des résultats du sondage d'opinion, concernant la médiatisation du triste drame familial (homicides – pacte de suicide) qui s'est déroulé dans la région en début d'année 2009, exercice qui avait été réalisé en mars 2009 auprès de la population régionale. L'un des moments les plus touchant de la journée fut l'émouvant témoignage d'espoir de madame Marie-Paule Mc Innis, auteure du livre *La survivante*, qui est venue raconter pourquoi et comment elle a choisi de continuer à vivre malgré le fait que son ex-conjoint s'est enlevé la vie après avoir tué leurs deux enfants.

Participation active à diverses tables de concertation

L'intervenant communautaire a siégé à diverses tables de concertation jeunesse de Jonquière et Alma, à la table de santé mentale de Jonquière, à la table sur la violence faite aux femmes à Jonquière, ainsi qu'au conseil des partenaires du CSSS de Jonquière.

Campagne armes à feu

Réunions avec le comité, préparation et participation à la conférence de presse, avec des représentants du Service de la sécurité publique de Ville de Saguenay ainsi que de la Sûreté du Québec, afin de donner le coup d'envoi à la distribution de 1000 verrous de pontet et à la récupération d'armes à feu non désirées dans la région. Informations sur les précautions à prendre en regard des armes à feu et remise de matériel promotionnel lors de la tenue de stands, de la distribution des verrous, d'ateliers de formation ainsi que des rencontres de groupe. Réimpression de 2 500 affiches. Démarches en cours avec des fournisseurs pour le développement d'un projet novateur et à potentiel provincial, en complémentarité d'action.

Campagne médicaments

Distribution de l'affiche promotionnelle et du feuillet éducatif auprès de divers partenaires de la région. Informations sur les précautions à prendre en regard des médicaments et remise de matériel promotionnel lors de la tenue de stands, d'ateliers de formation, ainsi que des rencontres de groupe.

Implication pour une clientèle confrontée à des *problématiques de santé mentale*

À titre de vice-président du conseil d'administration de l'École Nationale d'Apprentissage par la Marionnette (l'ÉNAM), le responsable du secteur communautaire poursuit son implication au sein du C.A. de l'organisme oeuvrant auprès d'une clientèle à risque suicidaire. Les quelque 50 participants bénéficient d'un programme complet et d'une approche individualisée par l'intermédiaire d'une équipe d'intervenants diversifiée. Le responsable communautaire a participé à une rencontre en présence de la responsable du financement à l'Agence de la santé ainsi que d'autres représentants de l'ÉNAM et de son C.A. Cette entité est maintenant reconnue à titre d'organisme oeuvrant en santé mentale et bénéficie d'une première subvention récurrente de l'Agence.

Présentation dans le cadre de l'institut d'été à l'Université du Québec à Montréal

C'est sous le thème *Suicide et milieux de travail* que s'est tenue la programmation 2009. Le responsable communautaire a prononcé une allocution concernant *L'adaptation des interventions selon les spécificités des milieux* devant une tribune de professeurs-chercheurs ainsi que d'intervenants et d'étudiants présents.

Mobilisation de la collectivité au profit du Centre et de la prévention du suicide

Le responsable communautaire a offert un support technique et logistique à divers groupes motivés à soutenir financièrement le CPS 02 (structurer – promouvoir – rassembler). Ces initiatives ont à la fois permis à des individus de cultiver leurs passions, de s'impliquer à la prévention du suicide et de recueillir des fonds pour le Centre.

La principale initiative de l'année qui a attiré l'attention du public a été la présentation de la pièce «*La nuit de Valognes*» par la troupe *Le Théâtre de la perdrix*, qui a réalisé 5 représentations.

Campagne promotionnelle sur les services du CPS 02

Le responsable communautaire ainsi que le directeur général ont poursuivi leur travail de développement d'outils promotionnels avec des représentants médiatiques afin de mieux faire connaître les services du Centre et de continuer à démystifier le suicide et la demande d'aide. Une nouvelle image corporative représentative du Centre ainsi que des outils d'information verront le jour à l'automne 2010. Dossier en cours.

Le tableau suivant reflète la participation du Centre à différentes initiatives de concertation sur le plan local, régional et provincial.

Concertation

Milieu d'appartenance	Participants - Clientèle	Nb pers.	Nb heures	Nb renc. Sag.	Nb renc. Lac-St-J.
Scolaire	Représentant <i>Centres éducation adultes</i>	2	3	0	2
	Candidats – enseignants - <i>Relève intervention sociale</i>	33	6	4	4
	Professeurs – intervenants – gestionnaire - étudiants	67	7	5	5
Communautaire Santé serv. sociaux	Sentinelles – Aidants -Intervenants – gestionnaires - Médias	300	7	1	1
	<i>Comité d'urgence psychosociale et projets spéciaux CSSS</i>	18	8	0	3
	<i>Comité colloque régional CPS 02 – rencontres conférenciers</i>	6	3	2	2
	<i>Comité Émission spéciale santé mentale et campagne aide et entraide</i>	4	4	3	3
	<i>Comité régional Santé bien-être des hommes</i>	12	3	1	1
	<i>Sous-comité colloque régional Santé bien-être des hommes</i>	8	15	7	7
	<i>Sous-comité campagne santé et bien-être des hommes</i>	9	2	1	1
	<i>Rencontre partenariat Transition - RHQ</i>	7	2	1	1
	<i>Sous-comité campagne promotionnelle Santé bien-être des hommes</i>	6	2	1	1
	<i>Rencontre Ministre de la santé/Dossier hommes</i>	7	2	1	1
	<i>Comité – Intervenants – Chercheurs Campagne Jeu pathologique</i>	5	7	4	4
	<i>Comité régional – provincial évaluation Transition/Trajectoires</i>	15	13	5	5
	<i>Responsables régionaux et locaux programme Sentinelles</i>	33	17	7	7
	<i>Répondants programme PAIR aînés</i>	5	4	2	2
	<i>Partenariat - C.A. – comité évaluation programme ÉNAM</i>	26	20	10	0
	<i>Consultation rédaction Guides bonnes pratiques prévention suicide en CSSS</i>	3	6	2	2
	<i>Comité – Consultants Brochure Non au suicide – Visuel outils</i>	5	2	2	2
	<i>Représentants médias Campagnes promotionnelles CPS</i>	8	8	5	5
	<i>Représentants projet services d'intervention individualisée à distance</i>	3	2	1	1
	<i>Table Conseil des Partenaires de Jonquière</i>	12	12	4	0
	<i>Table contre la Violence faite aux femmes</i>	6	21	7	0
	<i>Comité maison Maxim-Hommes</i>	20	38	17	0
	<i>Table Santé mentale de Jonquière</i>	15	18	6	0

	Comité <i>intervention – formation de crise</i> organisme de soutien	3	3	2	0
	Tournée médiatique CPS 02 – AQPS <i>Ajouter ma voix</i>	5	7	10	10
Travail	Comité <i>Santé mieux-être au travail</i>	7	3	2	2
	Service regroupé <i>mieux-être au travail</i>	3	2	1	1
Municipal	Tables de concertation jeunesse	30	35	6	5
	Membres <i>Observatoire développement social Saguenay</i>	15	7	3	0
	Sous-comité <i>Forum régional développement social</i>	2	2	1	0
	Sous-comité enjeux démo. <i>Observatoire développement social Saguenay</i>	7	8	3	0
	Participation sondage sur le développement durable à Saguenay	2	1	1	0
	Rencontre <i>émission personnes handicapées</i>	2	3	1	1
	Comité <i>Armes à feu avec Sécurité publique</i>	4	15	5	0
Financement	Spectacles troupe de théâtre <i>La perdrix</i>	5	3	3	3
	Spectacle groupe <i>Les Monday Nigt</i>	6	1	1	1
	Campagne <i>La soif de vivre</i>	4	2	2	2
TOTAL :		730	324	140	85

CAMPAGNE D'INFORMATION DESTINÉE AUX HOMMES ET À LEURS PROCHES

Dans le cadre de la Politique de la santé et du bien-être (P.S.B.E.), la population régionale a demandé au CPS 02, en 1995, de réaliser des campagnes d'information sur la prévention du suicide et ses problématiques associées.

En 1996, suite à une revue de littérature, à des rencontres de concertation avec des experts régionaux et à des consultations auprès de divers groupes témoins, un plan d'action stratégique visant à diminuer certains facteurs de vulnérabilité universels et déterminants propres à la culture masculine a été élaboré. Les orientations et moyens d'action ciblés permettent d'agir collectivement en amont de façon à prévenir l'apparition ou l'accumulation de problèmes (isolement, toxicomanie, violence).

C'est sous le slogan *Demander de l'aide... c'est fort!* que s'articule ce mouvement de changement social. Trois volets d'action sont en oeuvre pour informer les hommes et leurs proches sur l'importance de communiquer correctement et à temps leur demande d'aide. Soulignons que l'ensemble de cette démarche novatrice a été cité en exemple par le ministère dans les *Priorités nationales de santé publique 1997-2002*. L'expertise du Centre est reconnue dans l'ensemble de la province.

De plus, l'implication active du Centre à l'égard de la clientèle masculine n'est pas étrangère aux taux de suicide puisque 80% des suicides complétés au Québec sont le fait d'hommes. Ils sont en général moins préventifs à l'égard de leur santé et de la demande d'aide. Le CPS 02 a donc développé une expertise en terme de prévention et d'aide aux hommes, expertise qu'il met également à profit au sein de diverses tribunes sur le plan régional et provincial.

Ainsi, de concert avec le responsable régional du volet *santé et bien-être des hommes* à la Direction des Services Sociaux ainsi que d'autres acteurs interpellés, le secteur communautaire travaille à l'organisation d'activités destinées à démystifier les réalités masculines auprès de la population en général et à mieux répondre à leurs besoins. Ces initiatives sont en lien avec des recommandations stipulées dans le rapport Rondeau *Les hommes : Connaître leurs réalités, répondre à leurs besoins*, déposé en 2004, mandat confié initialement par le MSSS à un comité d'experts dont faisait partie le responsable du secteur communautaire. Ce dernier fait également partie du sous-comité de pilotage qui planifie les rencontres du comité régional et voit à l'organisation des activités jugées prioritaires.

VOLET : Éducation

Diffusion télévisuelle

Le Centre a de nouveau interpellé la préventionniste de l'Association canadienne pour la santé mentale (ACSM) section Saguenay ainsi que des représentants de Vox télé pour participer à la réalisation d'une campagne régionale sur *l'aide et l'entraide* qui sera diffusée notamment sur Vox télé à compter de l'automne 2010.

VOLET : Formation – Information

De concert avec le volet *éducation*, les activités de formation-information interpellent directement les hommes, les sentinelles, les aidants naturels et les ressources d'aide, afin de traiter des réalités des hommes, de leurs proches ainsi que de leurs besoins en matière de services. Divers contenus de formation-information adaptés aux attentes des destinataires leur sont offerts.

Thèmes disponibles	
<ul style="list-style-type: none"> • Les réalités et les besoins des hommes • L'intervention auprès des personnes suicidaires • L'intervention auprès des personnes en détresse psychologique • L'impact des résistances à la demande d'aide • L'aide et l'entraide en milieu de travail • L'entreposage sécuritaire des armes 	<ul style="list-style-type: none"> • La violence • L'estime de soi • Le stress • Le changement • Les préjugés et stéréotypes • L'état de santé des hommes de la région • La dépression saisonnière

Ce tableau spécifie la provenance et les différents groupes rencontrés.

Formation - Information

Milieu d'appartenance	Participants Clientèle	Nb pers.	Nb heures	Nb renc. Sag.	Nb renc. Lac-St-J.
Travail	Sentinelles – Aidants - Employeurs – Employés	65	18	2	2
TOTAL :		65	18	2	2

VOLET : Soutien

Ce volet mise sur la création de structures permettant l'entraide et le soutien entre hommes. Il offre également aux proches des possibilités de soutien pour apprendre à identifier leurs forces et à respecter leurs limites personnelles ou professionnelles.

Réseau d'aidants naturels

La création de réseaux d'aidants naturels (sélectionnés, formés, suivis et promus) en milieu de travail représente un apport significatif en matière de prévention, de responsabilisation et d'autonomie. L'adhésion à un réseau formel permet l'entraide entre les membres dans le respect de leur mission commune et de leurs limites personnelles. Le Guide de l'aidant naturel vient appuyer la formation de base (14 heures) dispensée aux membres.

Des rencontres de suivi ont été organisées sur divers thèmes selon le programme du CPS 02 et les besoins identifiés par les comités et les aidants naturels :

- Le programme d'aide aux employés (P.A.E.)
- S'entraider pour mieux aider

Le tableau suivant présente un bref aperçu des actions menées concernant l'implantation et le soutien offert aux réseaux d'aidants naturels en milieu de travail ainsi qu'aux ressources en santé mentale.

Réseau d'aidants naturels en milieu de travail

Milieu d'appartenance	Participants Clientèle	Types d'activités	Nb pers.	Nb heures	Nb renc. Sag.	Nb renc. Lac-St-J.
Industriel	Comité Aidants	Soutien logistique Promo. - Programmation	8	8	5	5
	Aidants	Sélections individuelles	11	15	4	7
	Aidants	Formation aide naturelle	10	14	2	2
	Aidants Ress. R.H...	Activités reconnaissance Thématiques - Suivis	24	7	2	2
TOTAL :			53	44	13	16

Groupes d'entraide et de soutien pour hommes *TRANSITION*

Des groupes d'entraide et de soutien sont également parmi les moyens initiés pour briser l'isolement des hommes en période de vulnérabilité et en processus de changement. Deux intervenants voient au bon déroulement des rencontres thématiques pour permettre aux participants d'échanger et de ventiler par rapport à des réalités qui les touchent. Les groupes *Transition* s'inscrivent dans une perspective de prévention et en complémentarité de l'aide individuelle offerte à chaque membre.

Les intervenants des groupes *Transition/Trajectoires*, le responsable communautaire et le directeur général ont participé à une rencontre de consultation organisée par les membres du Réseau Hommes Québec (RHQ) de la région afin de revoir les mécanismes de collaboration en terme d'animation et de références mutuelles entre les entités. Un protocole d'entente et des condensés d'information *power point* relatifs aux groupes Trajectoires ainsi que Réseau Hommes Québec sont voie de réalisation.

L'évaluation du programme *Transition/Trajectoires* a été complétée par une équipe de chercheurs de l'UQAC, le document est en impression. Celle-ci aura nécessité la contribution des intervenants et des participants des groupes de Chicoutimi, Jonquière, Roberval et Dolbeau. Cet ouvrage sera disponible à l'automne 2010.

Le Centre continué de faire paraître des encarts publicitaires dans le journal *Le Progrès-Dimanche* afin de mieux rejoindre directement les hommes dans leurs milieux. De plus, une seconde étape de distribution de l'affiche et du dépliant promotionnels a été faite à La Baie, Chicoutimi et Jonquière.

Voici un tableau relatant les activités réalisées au cours de l'année.

Activités des groupes *Transition*

Milieu d'appartenance	Participants Clientèle	Nb pers.	Nb heures	Nb renc. Sag.	Nb renc. Lac-St-J.
Saguenay	2 groupes d'entraide et de soutien	46	110	55	0
	Rencontres individuelles de sélection	45	54	45	0
	Intervention téléphonique auprès d'hommes	30	23	28	0
	Information téléphonique auprès de tierces	12	3	12	0
	Mise à jour du condensé d'information (<i>power point</i>) sur le programme	1	1	1	0
	Promotion, organismes référents, visite sur place	150	16	8	0
	Rencontres de concertation : <i>Transition/Trajectoires - RHQ</i>	7	15	2	2
TOTAL :		291	222	151	2

ACTIVITÉS MÉDIATIQUES

Les médias offrent l'avantage d'informer simultanément un vaste bassin de population sur des réalités sociales et des activités à venir. Il s'agit aussi d'une excellente tribune d'éducation populaire.

Plusieurs médias ont soutenu des initiatives locales et régionales en prévention du suicide (campagnes, activités d'envergure...).

De plus, le Centre a été consulté à maintes reprises relativement aux répercussions des reportages préconisés.

Les principaux thèmes qui ont été abordés :

- Le colloque régional annuel du CPS 02 *Le suicide, et puis après...*
- Le suicide chez les aînés
- Les activités lors de la SPS 2010 et l'adhésion à *Ajouter ma voix* de l'AQPS
- L'entreposage sécuritaire des armes à feu
- L'élimination sécuritaire des médicaments inutiles ou périmés
- Le deuil par suicide, l'aide et l'entraide
- Les statistiques et particularités régionales inhérentes au suicide
- Les pactes de suicide et drames familiaux
- Les résultats du sondage (répercussions de la médiatisation des drames)
- Le harcèlement à l'école et le suicide
- L'incidence des nouvelles technologies et le suicide chez les jeunes
- La crise économique : difficultés et perspectives
- La ligne d'intervention téléphonique du CPS 02
- Les services du Centre
- Les activités de financement du Centre

PERFECTIONNEMENT – FORMATIONS – AUTRES ACTIVITÉS

- Formation en «*secourisme*» (2 jours).
- Formation en «*Techniques d'impact*» avec Dany Beaulieu (1 journée).
- Formation en «*Intervention*» auprès d'une clientèle masculine (2 jours).
- Formation sur «*Les troubles de la personnalité*» (1 journée).
- Formation en «*Traumatisme vicariant*» par Pascale Brion (1 journée).
- Formation sur «*L'intervention brève*» ou «*Les approches à court terme*» par Michelle Lambin (2 journées).
- Formation accréditée par l'AQPS «*Formateur Sentinelles en prévention du suicide*» (3 journées).

- animateur lors du colloque régional sur la santé et le bien-être des hommes. Rédaction de matériel pour la réalisation de l'événement (thème, dépliant promotionnel, outils pour les animateurs d'ateliers, formulaire d'évaluation...). Ententes avec des conférenciers, accueil et activités médiatiques.
- superviseur de stage d'un étudiant de la propédeutique à la maîtrise en travail social de l'UQAC et rencontre finale avec le professeur responsable.
- allocutions lors des prestations de la troupe de théâtre *La perdrix* impliquée dans la levée de fonds pour le Centre.
- participation au *Festival Mondial des Théâtres de Marionnettes* de Charleville-Mézières en France. Représentant du Canada et Vice-président, par intérim, à la *Fédération internationale marionnette et thérapie*. Participation au colloque sur la *Marionnette et thérapie*, tenu dans le cadre du Festival mondial. Activités médiatiques pour promouvoir le modèle de partenariat instauré dans notre région pour venir en aide aux personnes confrontées à des troubles de santé mentale (emploi – scolaire - santé – municipal). Identification de milieux d'intervention similaires (clientèle – approche par la marionnette) susceptibles de participer à un projet de recherche évaluative. Participation à la première rencontre du comité d'évaluation régional pour baliser le processus. Dossier en cours.
- coordonnateur du comité organisateur du colloque régional du CPS 02. Rencontres avec les conférenciers (briefing), ententes de collaboration avec les fournisseurs, activités médiatiques, choix du thème et rédaction du dépliant...
- rencontre de consultation auprès d'un gestionnaire d'un organisme d'aide aux personnes malades et à leurs proches. Analyse des besoins en matière de formation et de soutien à offrir à leur personnel lors de situation de crise, proposition d'un plan d'action approprié à leurs réalités. Dossier en cours.
- rencontres avec une personne intéressée à réaliser un documentaire sur le vécu des personnes handicapées. Discussions, documentation et soutien logistique.
- rédaction de rapports de réalisation, de lettres d'invitation et de remerciements, programmation, contenus d'animation et d'intervention en lien avec divers projets spéciaux.
- révision de programmes de postvention de l'éducation des adultes.
- rencontres avec des représentants de médias régionaux pour discuter de possibilités de partenariat en matière de prévention du suicide. Dossier en cours.

- Représentation lors de l'inauguration des nouveaux locaux de la *Résidence funéraire du Royaume à Jonquière*.
 - Planification des rencontres de coordination de secteur.
 - Participation aux activités reconnaissance des bénévoles du Centre.
 - Participation aux journées d'orientation du Centre.
-

Laurent Garneau, B.T.S., B.A.
Responsable, secteur communautaire

Mathieu Brisson, T.S.
Intervenant communautaire
Responsable *Transition*

Rémi Riverin, B.T.S.
Intervenant communautaire
Intervenant *Transition*

Jean-François Boivin, B.A.
Intervenant *Transition*

RECHERCHE - DÉVELOPPEMENT

Demandes de documentation et de matériel promotionnel

Comme chaque année, le secteur recherche-développement a répondu aux demandes de documentation, d'information et de matériel promotionnel. Il a notamment été consulté à plusieurs reprises sur les thèmes reliés au suicide en lien avec les réalités masculines. Les demandes sont parvenues d'étudiants de niveaux universitaire, collégial et secondaire ainsi que d'intervenants du milieu scolaire, d'intervenants de divers secteurs de la santé et des services sociaux et de partenaires sectoriels.

Groupes de travail externe

- Participation au comité d'implantation et d'évaluation du protocole du CPS 02 avec *Info-social*.
- Participation au comité d'implantation et d'évaluation du protocole du CPS 02 avec le CSSS de Chicoutimi.
- Participation au comité régional sur la santé et le bien-être des hommes (Agence de la santé et des services sociaux du Saguenay-Lac-Saint-Jean)
- Participation au comité de suivi de l'évaluation du programme *Transition-Trajectoires*
- Élaboration d'outils d'évaluation continue pour le programme *Transition-Trajectoires*

Consultation en tant qu'expert en interne

Le secteur recherche-développement a été consulté à plusieurs reprises par les secteurs clinique et communautaire afin d'émettre des avis sur des projets de présentations électroniques.

Projet de recherche

Le secteur recherche-développement a réalisé deux recherches documentaires sur les thèmes de :

- La dépression saisonnière (demande du secteur communautaire)
- Le deuil après un suicide des enfants (demande du secteur clinique)

Le secteur recherche-développement a participé au dépouillement du sondage portant sur le profil des bénévoles du CPS 02.

Colloque régional du CPS 02

Le secteur recherche-développement a contribué à l'organisation et à la réalisation du colloque régionale du centre de deux manières. En soutien à la direction générale, l'agent de recherche a établi un plan de commandite original, a organisé et réalisé la campagne de recherche commandite (augmentation de 40% du montant des commandites par rapport à 2009).

En collaboration avec le secteur communautaire, le secteur recherche-développement a réalisé le sondage qui a été distribué aux participants sur le thème de la médiatisation du suicide. Finalement, l'agent de recherche a animé la journée du colloque régional.

Bref état de situation du suicide

Au niveau national :

Les récentes données de l'Institut national de santé publique révèlent 1103 décès par suicide au Québec pour l'année 2008* (842 hommes et 260 femmes (1116 en 2007)). Il s'agit d'une diminution appréciable de 32 % comparativement à 1999, alors qu'un sommet de 1620 décès par suicide avait été atteint.

Au cours des 10 dernières années (1999-2008), le taux ajusté de suicide a diminué en moyenne de près de 4 % par année. Pour la période 2006-2008, le Québec enregistre un taux de 14,7 décès par 100 000h.

Au niveau régional :

Nous avons connu 44 décès en 2008 (42 en 2007). Ce qui donne un taux moyen de 16,7 suicides par 100 000h pour la période 2006-2008. Le nombre annuel moyen de suicide dans la région, par tranche de 4 ans, est passé de 66 décès pour la période 1993-96 à 47 pour la période 2005-2008.

Enfin, le Saguenay-Lac-Saint-Jean figure toujours au 8^e rang par rapport aux 16 régions du Québec, ce qui le place parmi les régions périphériques où les taux de suicides sont les plus bas. Ce sont les régions de Laval, Montréal-Centre, Montérégie, Laurentides et Outaouais qui obtiennent les taux les plus bas (variant entre 10 à 15 décès par 100 000h).

Autres :

- Compilation et traitement de données statistiques relatives aux bénéficiaires et à l'utilisation des services
- Collaboration et soutien aux autres secteurs d'activités de l'organisme
- Soutien à la direction générale

Dominic Bizot

Agent de recherche

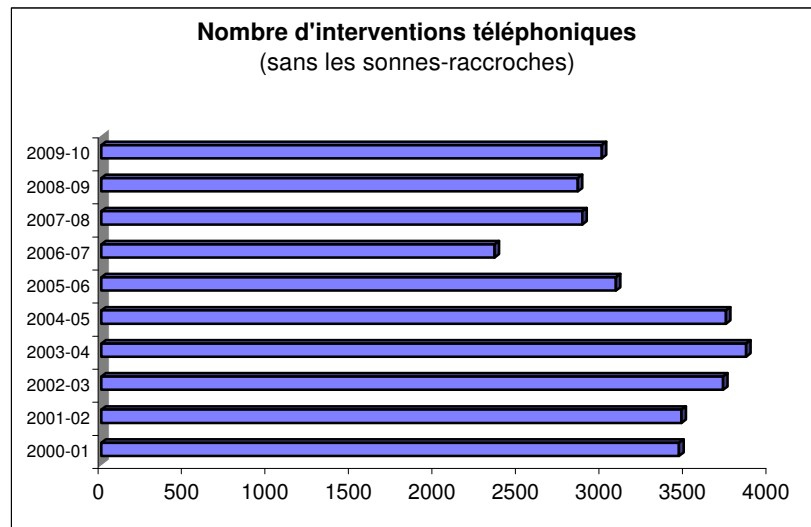
SECTEUR CLINIQUE

Service d'intervention téléphonique

Le CPS 02 offre un service d'intervention téléphonique 24 heures/7 jours pour les personnes suicidaires, leurs proches et les personnes endeuillées à la suite d'un suicide.

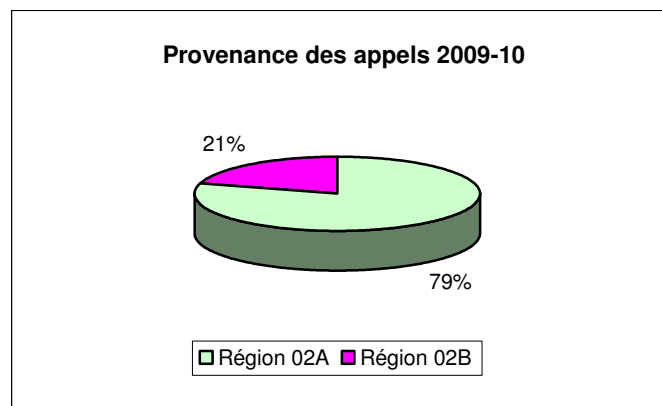
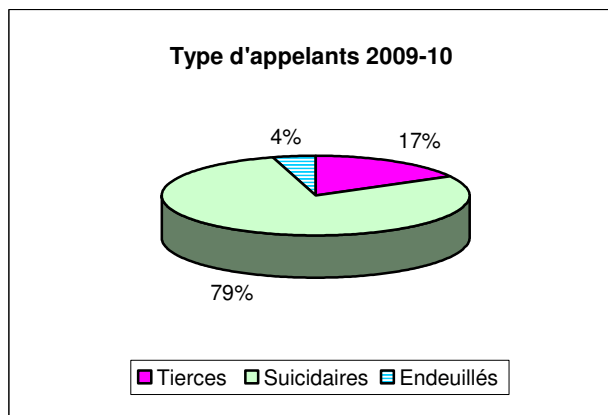
Le nombre d'appels reçus en 2009-2010 se chiffre à **2997**, ce qui représente une légère augmentation par rapport à l'année dernière où le nombre d'appels était de 2852.

2000-01	3459
2001-02	3474
2002-03	3723
2003-04	3860
2004-05	3740
2005-06	3081
2006-07	2354
2007-08	2879
2008-09	2852
2009-10	2997



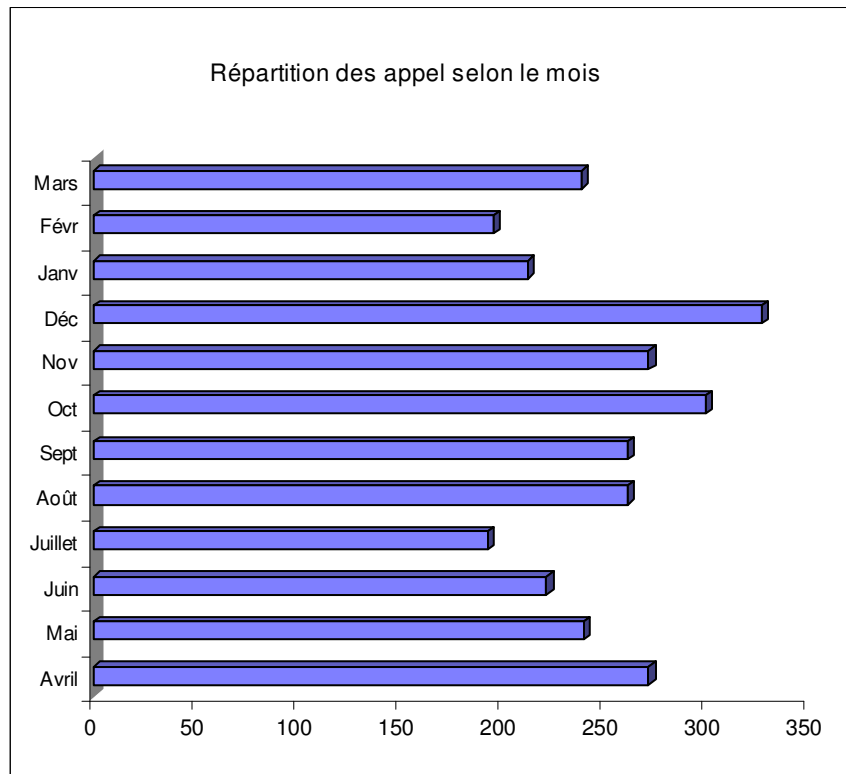
Types d'appelants et provenance des appels

403 appels soit, 17% des appelants, sont des personnes qui initient l'aide pour quelqu'un d'autre. Les personnes suicidaires représentent 79% des appelants, soit 1992 appels. Les personnes endeuillées à la suite d'un suicide représentent 4% des appelants 55 appels. Enfin, 79% de nos appels proviennent de la région 02 A.



Répartition des appels selon le mois

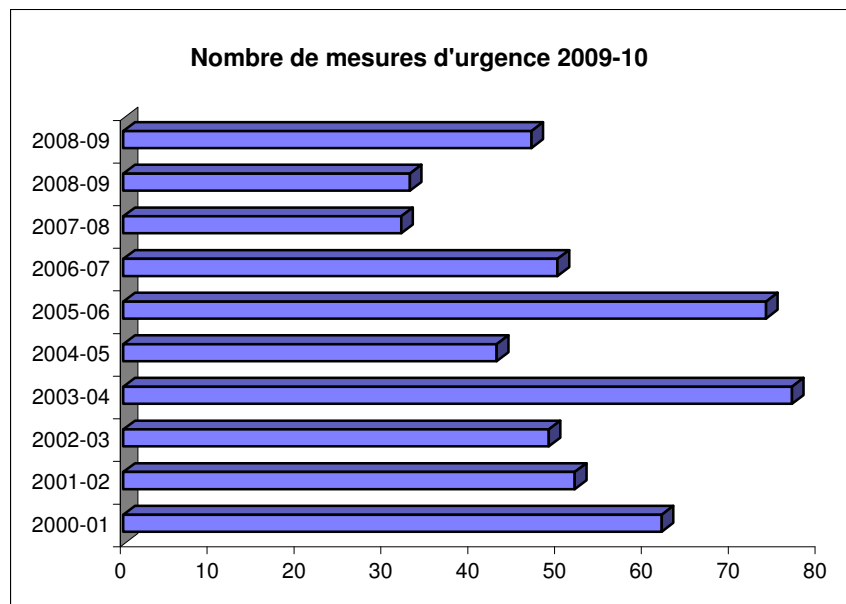
Avril	272
Mai	240
Juin	222
Juillet	193
Août	262
Sept	262
Oct	300
Nov	272
Déc	327
Janv	213
Févr	196
Mars	239



Mesures d'urgence et relances téléphoniques

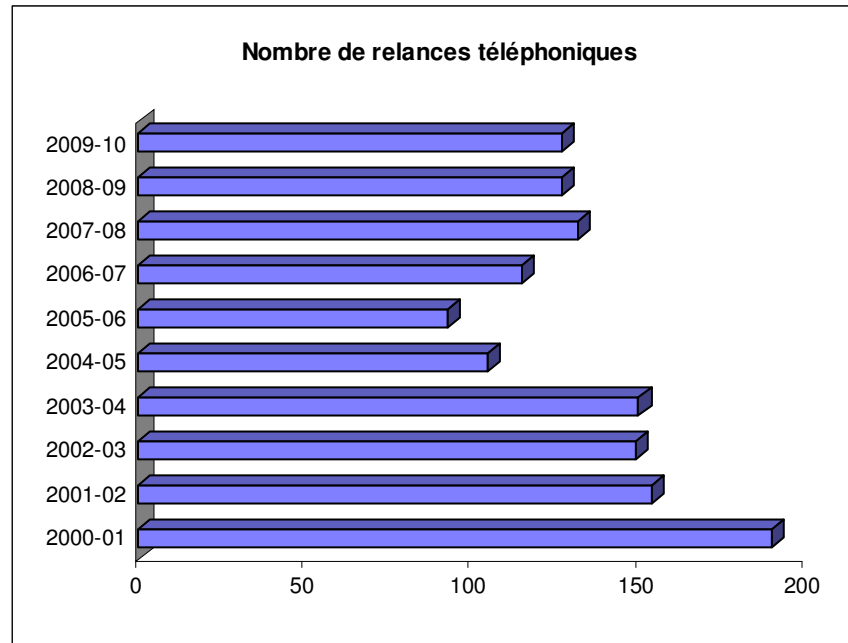
Les intervenants téléphoniques ont recours à des mesures d'urgence lorsque l'appelant est en crise suicidaire aiguë et qu'il y a danger grave et immédiat pour lui-même ou pour autrui. Cette année, **47** mesures d'urgence ont été appliquées, ce qui représente une augmentation d'interventions policières comparativement à l'an dernier.

2000-01	62
2001-02	52
2002-03	49
2003-04	77
2004-05	43
2005-06	74
2006-07	50
2007-08	32
2008-09	33
2009-10	47



Le service de relances téléphoniques vise à soutenir les personnes suicidaires, leurs proches et les personnes endeuillées à la suite d'un suicide qui nécessitent une intervention plus spécifique. Encore cette année, 127 personnes ont bénéficié de ce service.

2000-01	190
2001-02	154
2002-03	149
2003-04	150
2004-05	105
2005-06	93
2006-07	115
2007-08	132
2008-09	127
2009-10	127



FORMATION ET SOUTIEN AUX INTERVENANTS TÉLÉPHONIQUES

Formation de base

Le service d'intervention téléphonique est assuré, de jour et de soir, par des personnes bénévoles qui ont été sélectionnées selon un processus rigoureux et qui ont reçu une formation de base de 35 heures. De plus, celles-ci reçoivent 8 heures de formation pratique. Cette dernière est dispensée par des bénévoles expérimentés.

Recrutement

Plusieurs actions ont été réalisées afin de recruter des intervenants téléphoniques bénévoles. Des communiqués ont été acheminés aux médias de la région à 5 reprises durant l'année. Plusieurs démarches ont été réalisées auprès des départements de technique de travail social, de technique infirmière, de technique policière des Cégeps de Jonquière, Chicoutimi et Alma ainsi que du département de travail social de l'UQAC. Enfin, une présentation à un groupe d'étudiants au baccalauréat en psychologie a eu lieu.

Formation continue et soutien

En plus de la formation de base, d'autres activités ont été mises en place afin de soutenir les intervenants téléphoniques bénévoles dans leur travail, soit des rencontres thématiques, des supervisions individuelles et de groupes. De plus, certains ont eu la possibilité de participer à des formations et à des conférences.

Activités de reconnaissance et de consolidation

Comme à chaque année, des activités ont été organisées afin de remercier les bénévoles de leur implication. Deux «5 à 7», une soirée Méritas à l'occasion de la période des Fêtes, ainsi qu'un brunch ont eu lieu. Le Centre profite de ces occasions pour remettre des certificats visant à souligner l'implication de certains bénévoles. Sur demande, des lettres de référence ont également été rédigées et remises.

Formation et soutien

Types d'activités	Nb d'activités	Nb de participants
Entrevues de sélection	35	35
Formations de base	5	20
Supervisions individuelles	41	41
Supervisions de groupe	6	31
Rencontres thématiques	5	46
Colloque annuel du CPS	1	12
Consolidation et reconnaissance	3	132
Formation représentation salon funéraire	6	2
TOTAL :	96	367

Rencontres thématiques

Thèmes abordés lors des rencontres thématiques	Nb de participants	Nb heures
«Endettement», présenté par Mme Josée Séguin Service budgétaire	5	2
«Les groupes Transition» présenté par M.Mathieu Brisson CPS 02	9	2
«Suicide et culture» présenté par Mme Amélia Fromage CPS 02	7	2
«Dépression saisonnière» présenté par M.Laurent Garneau CPS02	11	2
«La demande d'aide des hommes» présenté par M. Mathieu Brisson CPS02	11	2
TOTAL :	43	10

Autres implications des bénévoles

Les personnes bénévoles oeuvrant au CPS 02 ont la possibilité de diversifier leur implication. Ainsi, après 100 heures d'intervention téléphonique, ceux-ci peuvent s'impliquer lors de la formation de base des nouveaux bénévoles en offrant du soutien lors de jeux de rôles, ainsi qu'au niveau de la formation pratique en tant qu'accompagnateur et parrain à la salle d'intervention. Des bénévoles peuvent également assurer une présence dans les résidences funéraires lors d'un décès à la suite d'un suicide. Enfin, ils ont également la possibilité de tenir des stands d'information.

Le tableau ci-dessous présente la nature des activités ainsi que le nombre d'heures effectuées par les bénévoles.

Tableau synthèse : Implication des bénévoles

Types d'activités	Destinataires	Nb heures
Interventions téléphoniques	Suicidaires - Tierces - Endeuillés par suicide	9 656
Représentation dans des Salons funéraires	Endeuillés par suicide	104
Formations pratiques	Nouveaux bénévoles du CPS 02	384
Formations de base	Nouveaux bénévoles du CPS 02	150
Total		10 296

Publicité et promotion pour le bénévolat

Milieu d'appartenance	
Radio	CBJ - CFIX - KYK.
Télévision	CJPM - CKRS - TVDL, Vidéotron.
Journaux	Quotidien, Progrès Dimanche, Réveil, Griffonnier (UQAC).
Feuilleton paroissial	Feuilleton paroissial, affichages.
Représentation	Kiosques et autres activités.

Soutien clinique téléphonique

Les intervenantes du Secteur clinique offrent depuis plusieurs années du soutien clinique téléphonique aux intervenants d'organismes et d'établissements de la région qui oeuvrent auprès des personnes suicidaires, leurs proches et les personnes en deuil à la suite d'un suicide.

Milieu d'appartenance	Participants Clientèle	Nb pers.	Nb heures	Nb renc. Sag.	Nb renc. Lac-St-J.
Communautaire Santé services sociaux	Intervenants - médecins	20	5.5	13	7
Éducation	Intervenants	16	3	9	6
Employabilité	Intervenants	5	0,5	3	2
TOTAL :		41	9	25	15

Soutien clinique dans le milieu

Depuis plusieurs années, le Centre offre un service personnalisé de soutien clinique et de formation continue sur le terrain. Des intervenants issus d'organismes communautaires, du monde scolaire et du réseau institutionnel se réunissent dans leur milieu, accompagnés d'une intervenante du CPS 02, pour partager leurs expériences en lien avec la problématique du suicide et pour bénéficier de l'expertise du Centre. Les participants choisissent un sujet à traiter pour chaque activité parmi une sélection de plus de 25 thèmes. Le Centre demeure ouvert à des besoins spécifiques. Celui-ci actualise les contenus et développe de nouveaux thèmes à chaque année.

Milieu d'appartenance	Participants Clientèle	Nbre pers.	Nbre heures	Nb renc. Sag.	Nb renc. Lac-St-J.
Communautaire Santé services sociaux	Intervenants	33	54	6	7
Éducation	Intervenants	32	36	10	2
TOTAL :		65	90	16	9

Activités de développement clinique

Activités de développement clinique
Élaboration d'un protocole avec le 811
Élaboration d'un protocole avec le CSSS
Élaboration d'un protocole avec Tel Aide

Concertation

Le regroupement d'intervenants autour d'une problématique ou d'un groupe-cible amène des résultats profitables, tant pour la clientèle visée que pour les intervenants interpellés. L'effet multiplicateur engendré par la concertation permet d'accroître l'envergure et la durée des activités, de développer les connaissances individuelles et collectives des collaborateurs, de susciter une meilleure complémentarité dans l'organisation des services et l'utilisation des ressources disponibles sur le territoire. Cette année, une bonne partie de la concertation régionale s'est fait dans le cadre de la continuité des projets cliniques.

Le Centre a participé aux réunions de la *Table adultes de La Baie*. Le CPS02 a été présent au *Chantier santé mentale Lac-St-Jean-Est* et au comité *Qualité-jeunes de l'Institut Roland-Saucier*. Des professionnels issus de plusieurs milieux participent à ces rencontres.

Intervention en face-à-face

Le Centre offre des rencontres en face-à-face aux proches et aux personnes en deuil à la suite d'un suicide. Il peut s'agir de rencontres individuelles ou familiales. Ces interventions sont réalisées par les intervenantes professionnelles du secteur clinique. Ils offrent également, dans certaines situations, des rencontres de suivi auprès de personnes suicidaires.

Milieu d'appartenance	Participants Clientèle	Nb pers.	Homme	Femme	Nb heures	Nb renc.
Population	Personnes suicidaires	90	51	39	107	90
Population	Personnes en deuil à la suite d'un suicide	179	45	134	198	179
Population	Proches	14	5	9	14	8
Famille	Endeuillés par suicide	19	7	12	12	5
TOTAL :		302	108	194	331	282

Interventions téléphoniques

Les intervenantes cliniques effectuent également, dans certaines situations, des interventions téléphoniques auprès de la clientèle en suivi.

Milieu d'appartenance	Participants Clientèle	Nb pers.	Nb heures
Population	Personnes suicidaires	14	6.5
Population	Personnes en deuil à la suite d'un suicide	16	8.5
Population	Proches	2	1.5
TOTAL :		32	16.5

Séances de verbalisation

Lors d'un décès par suicide, les intervenantes peuvent être appelées à se rendre dans le milieu touché afin de procéder à des séances de verbalisation.

Milieu d'appartenance	Participants Clientèle	Nb pers.	Nb heures	Nb renc. Sag.	Nb renc. Lac-St-J.
Communautaire	Bénéficiaires - Intervenants	15	4	2	0
Privé	Employés –Élèves, familles	31	10	2	3
Établissements	Bénéficiaires - Employés	59	8	0	2
TOTAL :		105	22	4	5

Formations dispensées

	Participants Clientèle	Nb de groupe	Nb pers.	Nb heures
Formations accréditées	Intervenants(es)	5	60	105
Formation postvention	Intervenants Café jeunesse	1	8	3
Formation Centre jeunesse	Intervenants	1	15	14
Formation FTQ	Population	1	15	14
TOTAL :		8	98	136

Perfectionnement

- Rencontre formateurs accrédités de l'AQPS (2jours)
- Colloque du CPS 02 «*Le suicide et puis après*»
- Participation à une rencontre provinciale des superviseurs cliniques des CPS à Québec (2jours)
- Formation sur la grille d'estimation de la dangerosité et sur l'approche orientée sur les solutions (2jours)
- Formation sur le deuil traumatique (2 jours)
- Formation technique d'impact par Dany Beaulieu
- Formation R.C.R.

Représentation

- Projection du film le voyage d'une vie en collaboration avec l'Alliance Funéraire du Royaume
- Café rencontre et Centre d'action bénévole - 4 rencontres
- Kiosques Palli-aide
- Kiosque au Salon du Bénévolat .

Autres activités

- Collaboration à la préparation du colloque 2010
- Sélection d'aidants naturels en milieu de travail

- Rédaction d'un plan d'action concernant la grippe H1N1 à l'attention de l'Agence de santé et des CSSSS de la région.
- Rencontres soutien clinique interne (5)
- Révision/rédaction des objectifs du secteur clinique pour l'année 2009-10
- Participation au comité «brochure deuil»
- Rencontres de secteur
- Représentation du personnel au C.A.
- Réalisation de plusieurs documents Power-Point et actualisation des thèmes de soutien clinique
- Participation à un comité de travail pour organiser une soirée conférence bénéfique en collaboration avec une coopérative funéraire
- Supervision des deux étudiants embauchés dans le cadre des projets étudiants d'été, sur une période de dix semaines
- Supervision, suivi et évaluation, en collaboration avec l'UQAC, de quatre étudiantes au baccalauréat en travail social dans le cadre du cours d'initiation au travail social, 1^{ère} année
- Promotion et gestion du programme provincial de formation accréditée
- Mise à jour et modifications du logiciel d'intervention

<p><i>Andrée Verreault, B.A.</i> Responsable clinique</p>	<p><i>Fabienne Tremblay, B.T.S.</i> <i>Intervenante clinique</i></p>
<p><i>Marilyn Néron, T.T.S.</i> Coordonnatrice du Service d'intervention téléphonique</p>	<p><i>Réjean Gagnon, Germain Lepage</i> Intervenants de nuit</p> <p><i>Monika Gagnon, Cindy Fortin</i> Intervenantes de nuit (contractuelles)</p>

- *Un merci particulier à M. Ghyslain Boldini et Mme Michelle Villeneuve pour les remplacements de nuits.*

Fin